





TERMO DE GARANTIA – ADUBADORA MONO DISCO

A VICON MAQUINAS AGRICOLAS LTDA, concederá ao comprador a garantia de peças ou componentes que apresentarem DEFEITOS DE FABRICAÇÃO ou de MATÉRIA-PRIMA devidamente comprovadas através de análise conclusiva de nosso departamento de assistência técnica na fábrica junto ao fabricante.

PRAZO DA GARANTIA

90 dias pela legislação brasileira e mais 90 dias contratual concedida pela Vicon, totalizando 6 meses. O prazo de garantia é contado a partir da data de emissão da nota fiscal de venda do produto, sendo intrasferível e exclusiva ao primeiro proprietário.

APLICAÇÃO DA GARANTIA

As peças substituídas durante a garantia serão genuínas.

NULIDADE DA GARANTIA

A garantia se tornara nula quando forem constatadas quaisquer das seguintes causas:

- Mal uso do equipamento, contrariando as instruções técnicas do manual;
- Abusos, sobrecargas ou acidentes;
- Consertos ou desmontagem dos componentes por pessoas não autorizadas;
- Contaminação dos circuitos hidráulicos por impurezas ou fluidos não recomendados;
- Operação ou manuseio por pessoas não habilitadas;
- Negligência na manutenção;
- Falta de lubrificação nos pontos indicados na máquina e no manual;
- Modificações que afetam o funcionamento, estabilidade e segurança da máquina;
- Uso de peças e componentes não fornecidas pela Vicon;
- Alteração do equipamento ou de qualquer característica;
- Perda da plaqueta de identificação do produto;
- Danos a estrutura e ao funil por excesso de peso.

ÍTEM EXCLUÍDOS DA GARANTIA

- Itens de lubrificação em geral como óleos do sistema hidráulico, óleos lubrificantes e graxas;
- Itens de desgastes como discos, palhetas, agitador, vedações, borrachas, retentores, eixos, buchas e etc.;
- Fretes para envio das peças e deslocamento dos técnicos, alimentação e hospedagem;

GERAL

- Os equipamentos estão sujeitos a alterações sem prévio aviso, podendo haver modificações nos projetos a fim de aperfeiçoá-los, sem que isso importe em qualquer obrigação de aplicá-los em produto já vendidos.
- Defeitos de fabricação e/ou material, objeto desta garantia, não constituirão, em hipótese alguma, motivo para rescisão de contrato de compra e venda ou troca do equipamento.
- Atrasos eventuais na execução dos serviços não conferem direito ao proprietário à indenização e nem à extensão do prazo de garantia.

CONTROLE DE GARANTIA DA REVENDA

Nome do cliente: _____

Endereço: _____

Telefone: () _____ Cidade: _____ Estado: _____

Modelo: _____ Nº Série: _____ NF: _____ Data: ____/____/____

Responsável pela Entrega

Revenda autorizada

Comprador



1.	TERMO DE GARANTIA.....	A
2.	INSTRUÇÕES DE SEGURANÇA.....	04
3.	DADOS TECNICOS.....	05 a 06
4.	PREPARANDO O IMPLEMENTO.....	07
5.	ACOPLAMENTO.....	08
6.	MONTAGEM DO CARDAN.....	09
7.	DISTRIBUIÇÃO.....	10
8.	AJUSTE E REGULAGEM.....	11 a 13
9.	PARAR E DESCONECTAR.....	14
10.	MANUTENÇÃO.....	15
11.	ARMAZENAMENTO	16
12.	CATALOGO DE PEÇAS.....	17 a 23



Antes do manuseio do equipamento é necessário observar se o operador responsável está instruído do modo correto de operação da máquina. Para tanto é aconselhável a leitura atenta do Manual de Instruções, garantindo assim, que a máquina será operada da melhor maneira possível, evitando acidentes e danos prematuros no equipamento.

- A.** Não utilizar o equipamento para fins pelo qual ele não foi projetado, evitando risco de acidentes.
- B.** Após o uso lavar a máquina, a fim de garantir maior durabilidade.
- C.** Nunca abandonar a adubadora em funcionamento. Se precisar sair, baixe a máquina ao solo, desligue o motor, acione o freio de estacionamento e tire a chave do contato.
- D.** Adapte sempre a velocidade do trator com as condições locais. Evite manobras bruscas.
- E.** Caso necessário usar lastros adequados.
- F.** Não transporte pessoas sobre o equipamento, nem no trator, se neste não houver espaço para esse fim.
- G.** Quando trabalhar embaixo da adubadora suspensa pelo levante hidráulico, não esquecer de colocar suportes seguros.
- H.** Observar a presença de crianças, animais ou outras pessoas, advertindo-as para manter distância do equipamento em funcionamento.
- I.** Sempre efetuar regulagem ou lubrificação com a máquina desligada da tomada de força do trator.
- J.** Na presença de qualquer dano mecânico, desligue o equipamento e providencie o conserto antes de ligar a máquina novamente.
- K.** Evitar o uso de roupas muito soltas ou folgadas, pois estas podem se prender nas partes móveis do equipamento podendo causar acidentes.
- L.** Verifique se os pinos-trava estão no lugar e verifique o aperto dos parafusos.
- M.** A tomada de força da adubadora deve estar desligada, tanto ao ligar ou desligar o motor do trator.
- N.** Não trabalhe com a máquina sem proteção das partes móveis (cardan, caixa de transmissão e capa protetora do disco).
- O.** Em caso de verificação ou mudança de regulagem das palhetas, desligar a tomada de força e o motor e esperar que o disco pare de girar completamente.
- P.** Para prevenir acidentes e danos ao operador deve existir a certificação de que o mesmo reconhece as normas de segurança e as instruções para realizar as operações com este equipamento de forma adequada e com segurança.
- Q.** É obrigatório a utilização dos equipamentos de proteção individual (EPI's).

INFORMAÇÕES GERAIS

As Semeadoras Adubadoras Centrifugas Mono-disco da série GIRO, possuem suas caçambas em aço carbono, e foram projetadas para distribuir a lanço: Fertilizantes granulados e sementes, com precisão e uniformidade, levando-se em consideração que usamos diferentes agitadores para diferentes aplicações.

A largura efetiva de trabalho dos equipamentos GIRO varia de 6 a 16 metros, dependendo do peso específico do material a ser distribuído.

Observação: A distribuição depende basicamente da abertura do registro, a velocidade do trator, da granulação do material e da faixa real de trabalho.



1. Chassi	8. Agitador Superior
2. Disco espalhador	9. Eixo cardan
3. Palheta de disco espalhador	10. Obturador
4. Funil	11. Caixa de velocidades
5. Regulagem da saída	12. Implemento conexão de entrada
6. Engate superior	13. Engate inferior
7. Pino de engate superior	14. Pino de engate inferior

Atenção: Capacidade do implemento em kg é 25% a mais da capacidade em litros

GIRO 375	
Capacidade da caçamba (Litros)	375
Peso vazio (Kg)	67
Altura (cm)	114
Largura (cm)	118
Lubrificação caixa transmissão	Graxa
Rotação do eixo TDP	540 RPM
Rotação do disco	540 RPM
Pinos de engate	CAT I e II
Sistema de engate	3 Pontos
Largura efetiva de trabalho (m)	6 a 16 metros
Regulagem da vazão	4 a 2000 Kg/ha
Sistema de abertura	Alavanca

Nota: Os equipamentos estão sujeitos a alterações sem prévio aviso. Os dados informados na tabela podem variar de acordo com o grau de umidade, peso, tipo de material e condições de trabalho.

Use o seu manual do operador de trator

Nota: Utilize o HP adequado do trator para o modelo específico da máquina. Veja a seção especificações técnicas

- Consulte sempre o manual do operador do seu trator para obter informações detalhadas específicas sobre a operação do seu equipamento.
- As informações relacionadas ao trator a seguir utilizam tratores para ilustrar procedimentos de preparação, fixação e operação.
- Use seu M.O. do trator para obter informações detalhadas

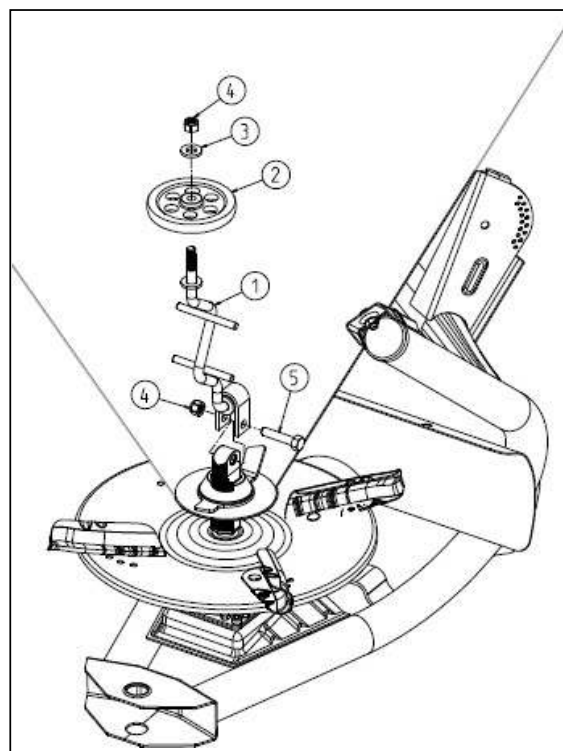
Frente - Contrapeso

- **CUIDADO:** O contrapeso dianteiro pode não conseguir manter a estabilidade do trator se o trator for conduzido em velocidade excessiva em terreno acidentado com o implemento levantado. Dirija devagar e com cuidado nessas condições.
- Um mínimo de 20% do peso do trator e do implemento deve estar nas rodas dianteiras do trator. Instale a quantidade adequada de peso na extremidade dianteira do trator. O peso pode ser obtido com peso nas rodas dianteiras, lastro nos pneus ou peso do trator dianteiro. Para mais detalhes consulte o manual do operador do trator.
- Aperte todos os parafusos e porcas.
- Antes de iniciar o implemento verifique se a máquina está em perfeito estado, se os lubrificantes estão no nível correto e se todas as peças sujeitas a desgaste e deterioração estão totalmente eficiente.

Conjunto superior do agitador:

IMPORTANTE : O agitador só deve ser usado com materiais leves e fofos, como sementes de grama, fertilizante em pó, etc. Não use com materiais pesados e densos, como fertilizante, sal e areia. Isso pode quebrar o agitador.

- Verifique a roda amortecedora (2 na Fig. 6-1) para garantir que ela gira livremente no agitador. Afrouxe ligeiramente a porca parlock M12 (4 na Fig. 6-1) se a roda amortecedora não girar livremente.
- Fixe o agitador superior (1 na Fig. 6-1) com o dispositivo com parafuso sextavado M12 X 1,75 X 55 (5 na Fig. 6-1). Fixe com porca parlock M12 (4 na Fig. 6-1).
- Antes de abastecer o equipamento, verifique a capacidade em Kg suportada, o excesso de peso pode danificar o reservatório e danificar o agitador.
- Verifique frequentemente as cupilhas que travam os pinos do agitador.



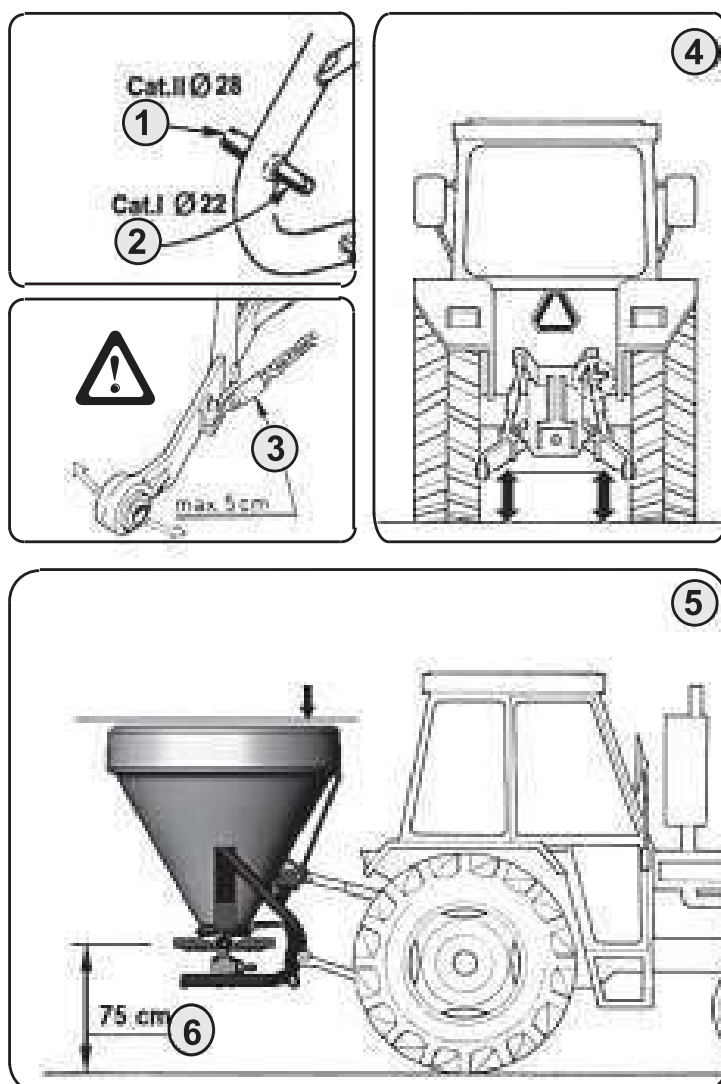
CONECTANDO AO TRATOR

- A Adubadora é acoplada diretamente nos 3 pontos de levante hidráulico do trator.
- Primeiramente nos dois braços laterais e depois no 3º ponto.
- Os pinos de engate foram feitos para Cat. II $\varnothing 28$ (1) ou Cat. I $\varnothing 22$ (2).
- A folga nos 2 estabilizadores (3) não pode passar de 5 cm.

Nivelamento da Semeadora Adubadora.

- Para se obter uma distribuição uniforme, é necessário nivelar a semeadora adubadora nos dois sentidos: vista de trás (4) e vista de lado (5).
- A altura de nivelamento é de 75 cm (6) medida do disco até a superfície a ser adubada. (Seja até o próprio solo ou até o topo da cultura).

Observação: Para o acoplamento ao trator Agrale modelos 4.100 e 4.200 são necessários 2 braços curtos especiais que podem ser fornecidos em separado.



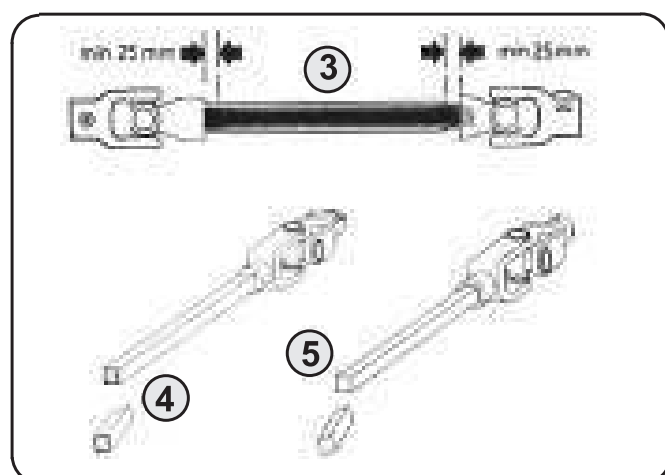
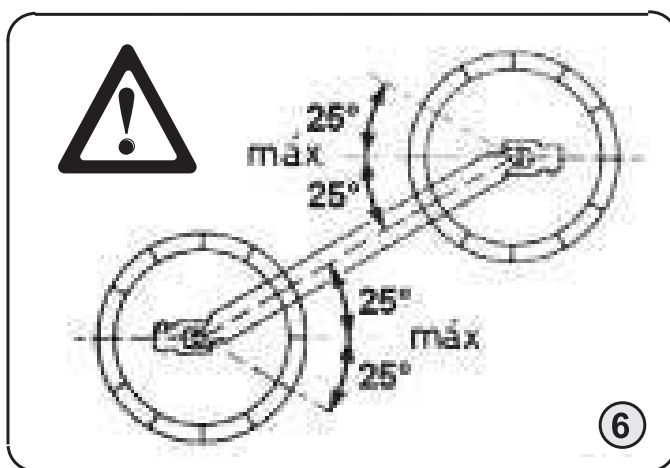
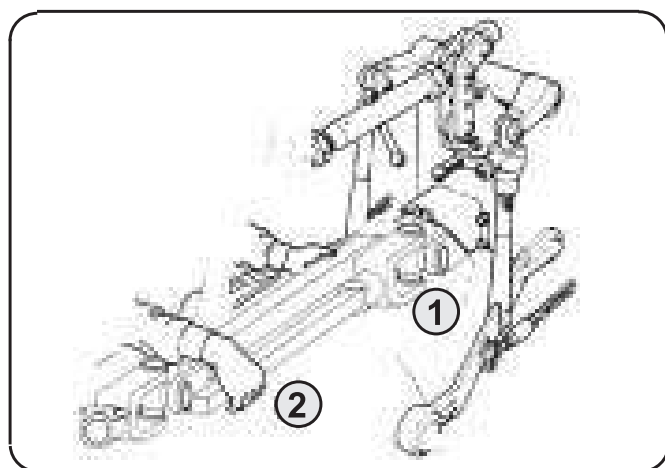
- Levante a máquina até que o eixo do cardan chegue na altura da tomada de força do trator. ①
- Coloque o meio cardan do lado da máquina e o meio cardan da tomada de força um ao lado do outro. ②
- Os dois tubos (macho e fêmea) deverão ter em cada lado uma folga de no mínimo 25 mm. ③

Ajuste do Comprimento

- Para ajustar o comprimento, segure as duas metades dos eixos, próximos um do outro, na posição de trabalho mais curta e marque-os.
- Diminua igualmente os tubos de trabalho interno e externo (macho e fêmea). ④ ⑤
- Elimine todas as bordas ásperas, retire a sujeira e engraxe o tubo mais fino do lado externo (tubo macho).

OBSERVAÇÃO: Engatar a tomada de força sempre com baixa rotação do motor para em seguida aumentar a rotação da adubadora, evitando assim danificar a caixa de engrenagem.

CUIDADO: o ângulo do cardan nunca poderá ultrapassar os 25° quando estiver em movimento. ⑥



Carregando o Funil

Não carregue o funil pela borda para evitar a perda de fertilizante durante o trabalho e deslocamento.

Ajuste Palheta do disco espalhador

4 lâminas estão no disco, ajustáveis em 4 posições diferentes para permitir uma distribuição ideal dependendo do tipo de produto e condições de trabalho. Quando todas as palhetas são colocadas no furo 1 (Fig.10.1), a distribuição do produto é aumentado para a esquerda, em relação ao deslocamento do trator. Pelo contrário, se as palhetas forem colocadas no furo 4, a distribuição será maior para direita.

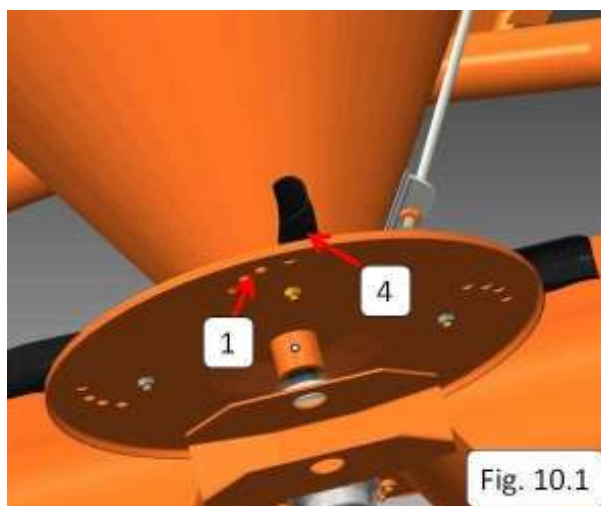


Fig. 10.1

Pré-Ajustes

O fertilizante é conduzido através das duas aberturas do depósito dividido para o disco dispersor. Esta abertura é ajustada com a alavanca A e B (Fig.10.2) Antes de qualquer ajuste, verifique se ao colocar a alavanca na posição totalmente fechada, a abertura inferior da caçamba fica totalmente fechada pela veneziana (C). Caso contrário, ajuste a posição do obturador no tirante (D) através da porca (E). (Figo.10.2)

Consulte a tabela de taxas (Fig. 10.6) para definir o número de abertura correto, que é baseado na velocidade do trator, tipo de fertilizante e largura de distribuição.

Mova a alavanca (A e B) ao longo da escala graduada e trave-a na posição escolhida.

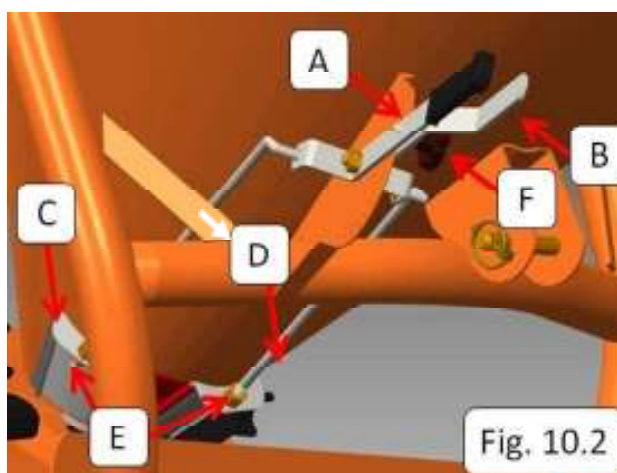
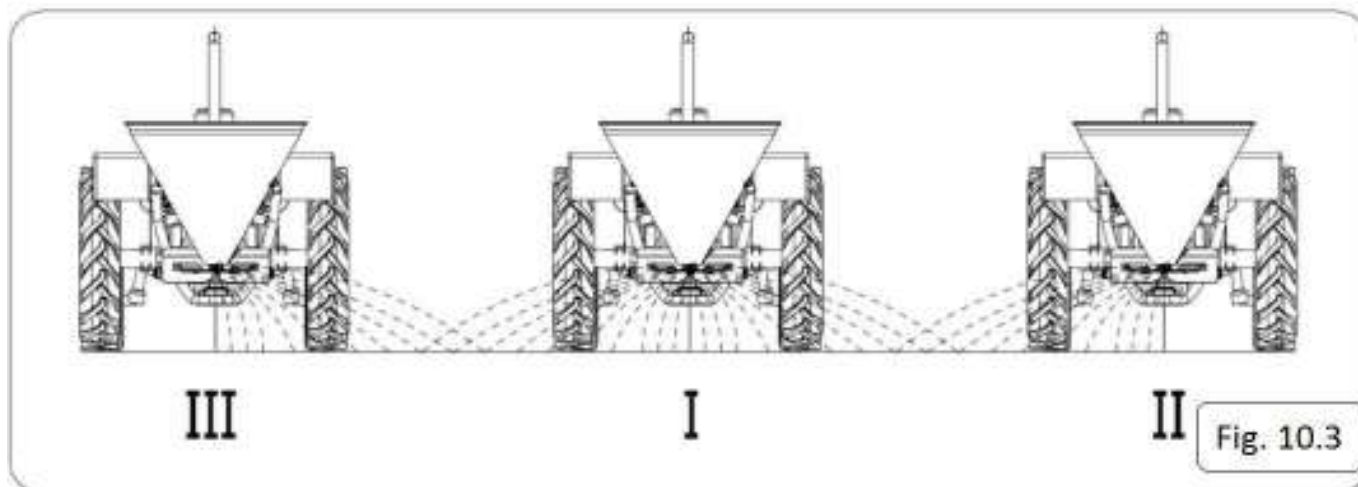


Fig. 10.2

Ajustando a largura de distribuição



Para distribuir o adubo em ambos os lados (I na Fig. 10.3) as alavancas A e B devem estar na mesma posição, conectadas através da alça C (Fig. 10.2)

Para realizar o espalhamento somente pelo lado esquerdo (II na Fig . 10.3), é necessário desconectar as duas alavancas (A e B) removendo a alça F (Fig.10.4) para colocar a alavanca A na posição desejada conforme recomendado pela tabela de dispersão e trazer a alavanca B para a posição superior para fechar a abertura do funil no lado direito.



Para realizar o espalhamento somente pelo lado direito (III na Fig. 10.3) é necessário desconectar as duas alavancas (A e B) retirando a alça F (Fig. 10.4), para posicionar a alavanca B em posição desejada conforme recomendado pela tabela de dispersão e levar a alavanca A para a posição superior para fechar a abertura do funil no lado esquerdo.



7. REGULAGEM DA ADUBADORA CENTRÍFUGA SEM AS TABELAS E TAMBÉM PARA ADUBOS QUE NÃO CONSTAM NAS MESMAS

Este cálculo serve para acharmos a quantidade de adubo que terá que sair da adubadora por minuto (kg/min.), e a conseqüente posição na escala.

A fórmula é a seguinte:

$$S \text{ (kg/min.)} = \frac{Q \text{ (kg/ha)} \times V \text{ (km/h)} \times L \text{ (largura em metros)}}{600}$$

Exemplo: De um adubo qualquer você quer:

Jogar 275 kg/ha. = **Q**

Trabalhar a 6 km/h. = **V**

Largura de 15 metros = **L**

$$S = \frac{275 \times 6 \times 15}{600} = 41 \text{ kg/min.}$$

Tendo este dado de 41 kg/min., procure na tabela e nas fotos um tipo de adubo que mais se aproxima do seu adubo; na tabela ao lado da quantidade 41 kg/min. (= **S**) você encontra a posição na escala.

Observação: É necessário seguir a largura de trabalho indicada bem como a rotação por minuto.

8. TESTE PRÁTICO PARA CHECAR A REGULAGEM FEITA

O teste prático se faz necessário tanto para a quantidade (kg/min.), como para a largura de trabalho; e procede-se da seguinte forma:

- Encontre na tabela a posição da escala recomendada para a quantidade/ha do seu adubo e a velocidade escolhida. Coloque a escala nesta posição.
- Coloque o adubo na caçamba com as saídas fechadas.
- Coloque um recipiente na saída para coletar o material.
- Gire o regulador da escala até a posição que dará mais ou menos certo.
- Abra com a alavanca o registro de saída, durante 1 minuto.
- Pese o adubo colhido, este peso = o peso de kg/min. (= **S**).

Exemplo: Você quer jogar um adubo tipo 2: quantidade de **215 kg/ha**, largura de 16 metros e velocidade de 6 km/h; na tabela do adubo tipo 2 você vai achar a posição **45** na escala.

- Agora, se você fizer o teste prático, achará na posição **45** somente **30 kg/min.**
- Mas pela tabela deveria ser **33,6 kg/min.**, então deu 3,6 kg a menos.
- A próxima posição **48** deu **39,3**, ou seja 5,7 kg/min. a mais.
- Coloque a posição na escala no **48** e faça o teste de novo; de certo a saída do adubo vai dar perto dos **33,6 kg/min.** Necessário.
- O ajuste prático foi necessário devido a existência de fatores diferentes na ocasião dos testes feitos para a elaboração das tabelas.

Para parar o implemento no final de uma sessão de trabalho:

- leve o trator a um estado completo de parar;
- coloque a transmissão em estacionamento ou neutro;
- reduza a rotação do motor e, em seguida, desengate o tomada de força;
- aguarde a parada de todas as peças giratorias;
- abaixe o implemento até a chão;
- acione o freio de estacionamento;
- desligue o motor e retire a chave antes de sair do trator;
- faça a limpeza e manutenção necessárias para deixar a máquina pronta para uso posterior;



AVISO

Nunca deixe o trator sem vigilância com o implemento na posição elevada.

Para desconectar a adubadora do trator (por exemplo, para fazer uma troca de implemento):

- ajuste o suporte de estacionamento para a posição mais baixa, através do uso de retenção relativa alfinete;
- Estacione o trator em local seco e superfície nivelada;
- reduza a rotação do motor e depois desengate a tomada de força;
- aguarde a parada de todos as peças de giro;
- abaixe o implemento até o chão;
- acionar o freio de estacionamento;
- desligue o motor e retire a chave antes de sair do trator;
- Coloque blocos de segurança sob a trituradora para evitar que a unidade tombe sobre uma criança e/ou um adulto. Um triturador que tombe pode resultar em ferimentos ou morte;
- desconecte o sistema de transmissão da tomada de força do trator e apoie-o;
- desconecte o braço superior e os braços de elevação traseiros do trator da adubadora;
- verifique a estabilidade da adubadora. Se necessário, coloque blocos de segurança adicional
- suba no trator, ligue o motor e afaste -se da adubadora devagar;
- certifique-se de que a adubadora permanece armazenado em uma área protegida;

Antes de um armazenamento de longo prazo (por exemplo, no final da temporada), faça as operações de limpeza e manutenção conforme especificado na seção ARMAZENAMENTO.

10.1. Manutenção Preventiva.

- Antes da temporada ou depois de 500 ha., inspecione a adubadora para se evitar que a máquina pare justamente quando você mais precisa dela.
- Parafusos e porcas precisam ser reapertados após algumas horas de uso, especialmente as porcas das palhetas do disco.

10.2. Limpeza.

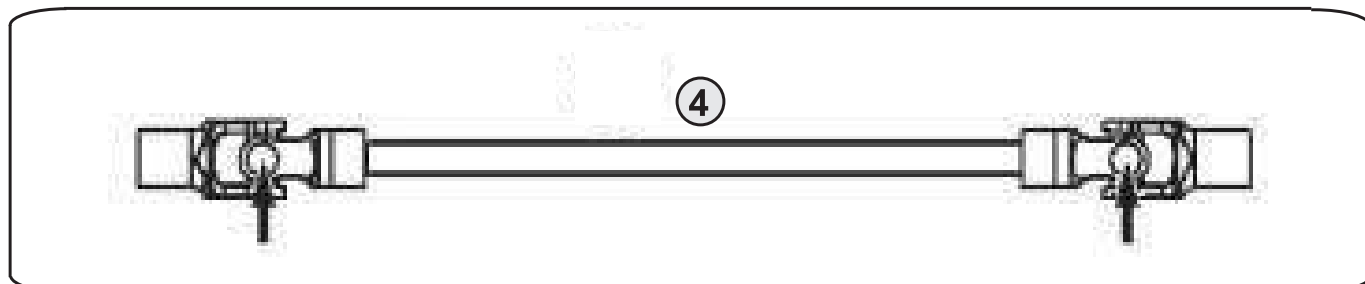
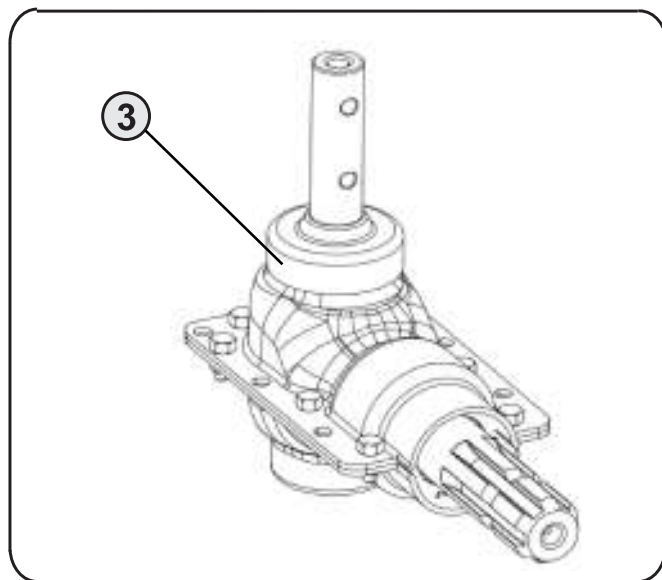
- Feche os registros e lave a caçamba do lado de dentro. ①
- Abra o registro e continue a lavagem inclusive na parte inferior do registro e no disco e palhetas ②, removendo o resíduo de fertilizantes.
- Se necessário, desmonte a parte inferior do dosador conforme catálogo de peças.

10.3. Troca de Lubrificante da Caixa de Transmissão.

- As caixas de transmissão da ③

10.4. Lubrificação.

- Também se recomenda uma lubrificação periódica de todas as peças em movimento: lubrificar o eixo cardan a cada 6 horas. ④



Em geral

- Coloque a máquina no chão
- Retire o eixo de transmissão da tomada de força e coloque-o em posição de repouso.
- Com cuidado verificar qualquer danificado em peças e substituir esses se necessário.
- Guarde-o em local seco.

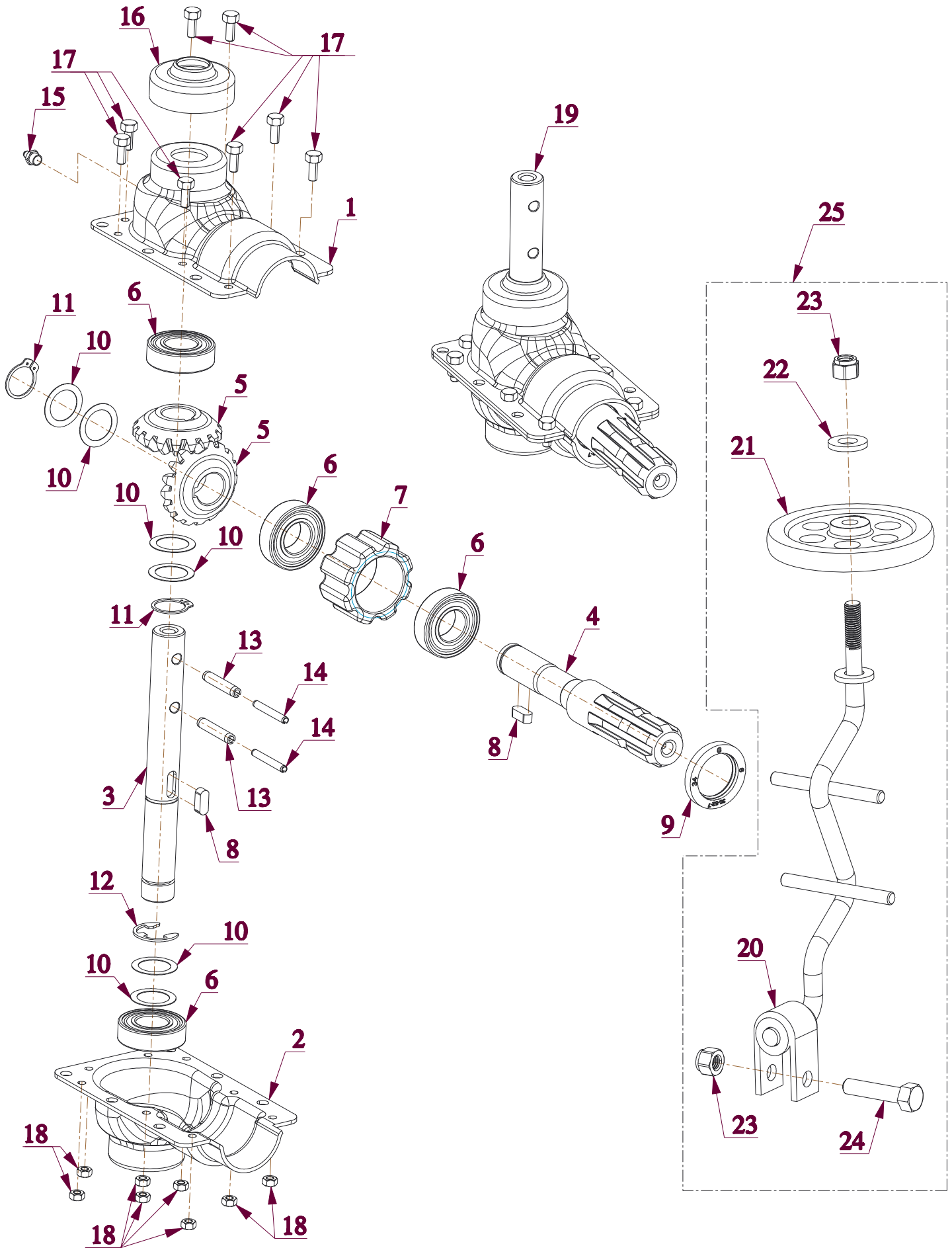
Armazenamento fora de temporada

- No fim de uma temporada de trabalho ou quando a máquina não vai ser usada por um longo período, é bom a prática de esvaziar o funil, pois os fertilizantes geralmente são corrosivos,
- Limpar desligado qualquer sujeira ou graxa que poderia ter acumulado sobre qualquer peças.
- Lave o implemento e depois seque bem.
- Inspeccionar a máquina para verificar peças soltas, danificadas ou desgastadas e ajustar ou substituir se necessário.
- Pinte novamente as peças onde a tinta foi removida ou arranhada para evitar ferrugem.
- Cobrir a máquina com o plástico, limpar e guardar em lugar seco.

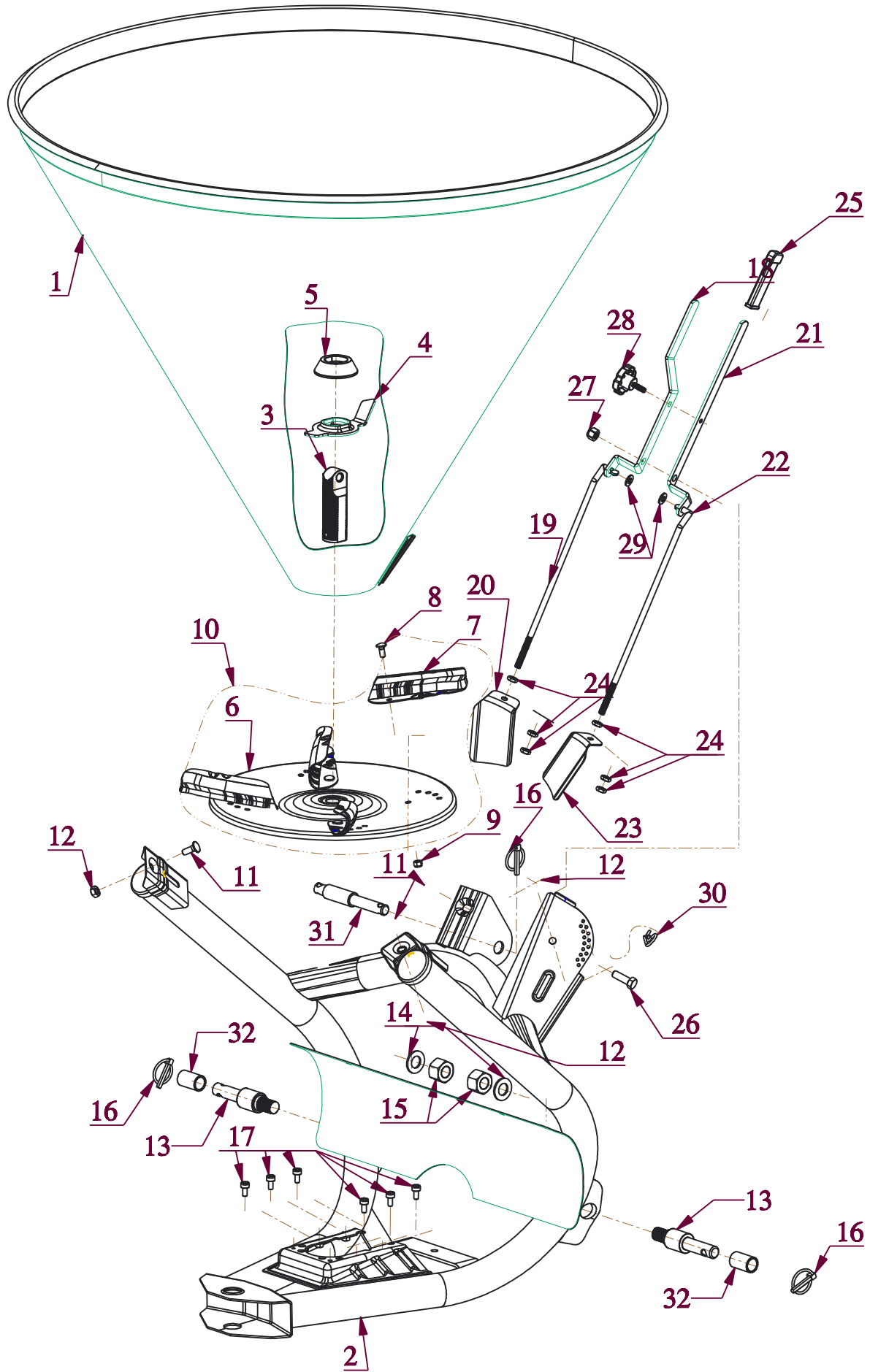
CATÁLOGO DE PEÇAS

GIRO 375

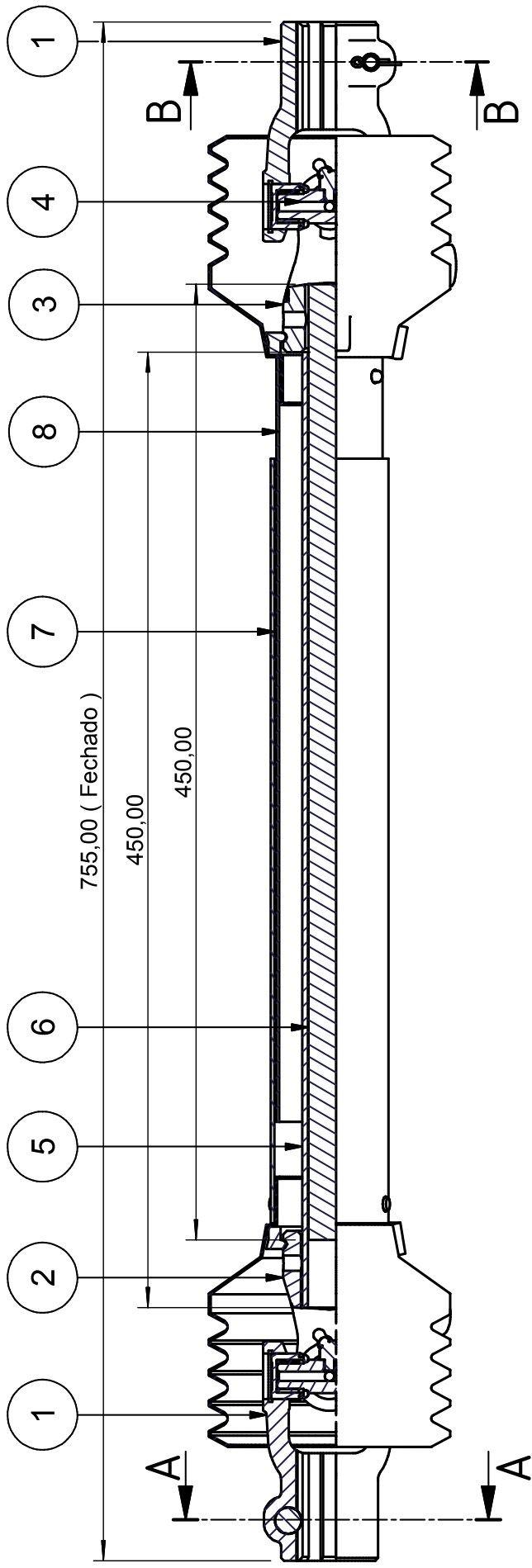




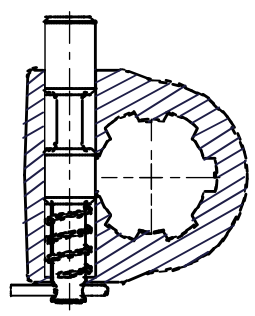
TRANSMISSÃO			
ITEM	CÓDIGO	DESCRIÇÃO	QUANTIDADE
1	15045	CHAPA SUPERIOR DA CARÇA CX DE TRANSMISSÃO GIRO 375 (SFB)	1
2	15047	CHAPA INFERIOR DA CARÇA DA CX DE TRANSMISSÃO GIRO 375 (SFB)	1
3	15031	EIXO DE SAIDA DA CX DE TRANSMISSAO GIRO 375 (SFB)	1
4	15032	EIXO DE ENTRADA DA CX DE TRANSMISSAO GIRO 375 (SFB)	1
5	15030	COROA 17 DENTES GIRO 375 (SFB)	2
6	8105	ROLAMENTO 6205 2RS	4
7	15046	ESPAÇADOR DA CX DE TRANSMISSAO 65 X 37 GIRO 375 (SFB)	1
8	18347	CHAVETA 8 X 7 X 20	2
9	15054	RETENTOR 35 X 52 X 7	1
10	18062	CALÇO DE AJUSTE (36 X 25,8 X 0,5)	6
11	11541	ANEL TRAVA EXTERNO 25	2
12	15053	ANEL TRAVA 19 X 37 X 1,75 DIN 6799	1
13	15052	PINO ELASTICO 8 X 40	2
14	15048	PINO ELASTICO 5 X 40	2
15	1253	GRAXEIRA 1/8" BSP	1
16	15035	GUARDA PÓ DE BORRACHA DA CX DE TRANSMISSAO GIRO 375	1
17	19157	PARAFUSO M6 X 1 X 16	8
18	12082	PORCA SEXTAVADA M6 X 1	8
19	15060	CAIXA DE TRANSMISSÃO COMPLETA GIRO 375 (SFB)	1
20	15057	CHAPA DE FIXAÇÃO DO AGITADOR GIRO 375 (SFB)	1
21	15050	ROLDANA DO AGITADOR GIRO 375 (SFB)	1
22	15049	ARRUELA LISA 35 X 15 X 4	1
23	1209	PORCA PARLOCK M12 X 1,75	2
24	15027	PARAFUSO SEXTAVADO M12 X 1,75 X 55	1
25	15066	CONJUNTO AGITADOR COMPLETO GIRO 375	1



MONTAGEM GERAL			
ITEM	CÓDIGO	DESCRIÇÃO	QUANTIDADE
1	15058	FUNIL GIRO 375	1
2	15056	CHASSI GIRO 375	1
3	15033	15033 - LUVA DO EIXO DE SAIDA DO AGITADOR GIRO 375 (SFB)	1
4	15037	15037 - AGITADOR STANDART GIRO 375 (SFB)	1
5	15034	ANEL DE BORRACHA DO AGITADOR GIRO 375 (SFB)	1
6	15059	DISCO DO DISTRIBUIDOR GIRO 375 (SFB)	1
7	15036	PALHETA GIRO 375 (SFB)	4
8	18051	PARAFUSO CABEÇA FRANCESA M8 X 1,25 X 20	4
9	8181	PORCA SEXTAVADA PARCLOCK M8 X 1,25	4
10	15062	DISCO COMPLETO GIRO 375	1
11	8175	PARAFUSO CABEÇA FRANCESA M10 X 1,5 X 25	3
12	1298	PORCA PARLOCK M10 X 1,50	3
13	15051	PINO DO 3º PONTO GIRO 375(SFB)	2
14	15028	ARRUELA DE PRESSÃO M22	2
15	15061	PORCA SEXTAVADA M22 X 1,50	2
16	1218	PINO QUEBRA DEDO	3
17	11065	PARAFUSO ALLEN M8 X 1,25 X 15	6
18	15044	ALAVANCA DE ABERTURA LD GIRO 375 (SFB)	1
19	15040	HASTE DA ALAVANCA DE ABERTURA LD GIRO 375 (SFB)	1
20	15039	SUORTE DA HASTE LADO DIREITO	1
21	15042	ALAVANCA DE ABERTURA LE GIRO 375 (SFB)	1
22	15041	HASTE DA ALAVANCA DE ABERTURA LE (SFB)	1
23	15038	SUORTE DA HASTE LADO ESQUERDO	1
24	1299	PORCA SEXTAVADA M10 X 1,50	6
25	15043	MANOPLA DE BORRCHA DA ALAVANCA GIRO 375	1
26	10195	PARAFUSO SEXTAVADO M12 X 1,75 X 40	1
27	1209	PORCA PARLOCK M12 X 1,75	1
28	15029	MANIPULO M8 X 25 (DKS308-25)	1
29	8078	ARRUELA LISA M10	2
30	15055	TRAVA R	1
31	1313	PINO SUPERIOR DO CABEÇALHO	1
32	15069	BUCHA ESPAÇADORA DO PINO 3º PONTO GIRO 375 (SFB)	2

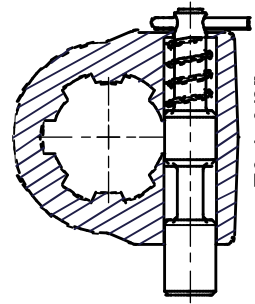


A-A (1:2)

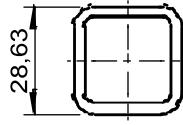
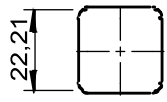
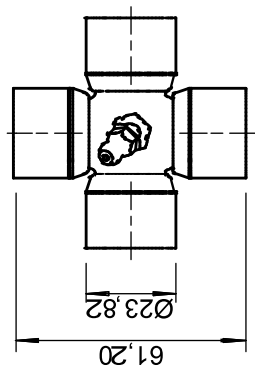


Z6 1. 3/8"

B-B (1:2)



Z6 1. 3/8"



AO SOLICITAR PEÇAS DE REPOSIÇÃO, INFORMAR O MODELO E FABRICANTE DO CARDAN.

TRANSMISSÃO			
ITEM	CÓDIGO	DESCRIÇÃO	QUANTIDADE
1	MP133901	TERMINAL ENGATE RÁPIDO Z6 1.3/8"	2
2	MP133343	TERMINAL F. QUADRADO 28,65mm C/F. TRANSV. Ø8,00mm	1
3	MP133347	TERMINAL F. QUADRADO 7/8" (22,22mm) C/F. TRANSV. Ø8,00mm	1
4	MP133362	CRUZETA 61,20 X 23,82	2
5	MP133496	TUBO QUADRADO LADO FÊMEA SÉRIE 1000	1
6	MP133495	TUBO QUADRADO LADO MACHO SÉRIE 1000	1
7	MP133497	CONJUNTO DE PROTEÇÃO SIMPLES FÊMEA (AMARELO)	1
8	MP133498	CONJUNTO DE PROTEÇÃO SIMPLES MACHO (AMARELO)	1
9	MP133387	CARDAN COMPLETO	1

AO SOLICITAR PEÇAS DE REPOSIÇÃO, INFORMAR O MODELO E FABRICANTE DO CARDAN.



Vicon Máquinas Agrícolas Ltda.
Rua Dr. Ladislau Retti, 1399 – Parque Alexandre
CEP 06714-150 – Cotia-SP-Brasil
Tel. (11) 4617-8040 – Fax. (11) 4617-8041
e-mail: vicon@vicon.com.br